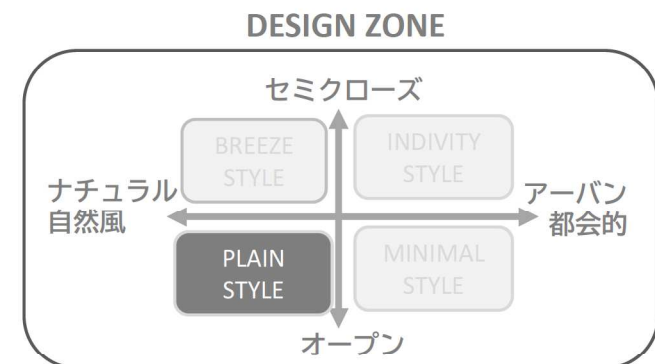




Exterior and Garden Design  
**RIK RESIDENCE**

Exterior Plan – 2023.12.01

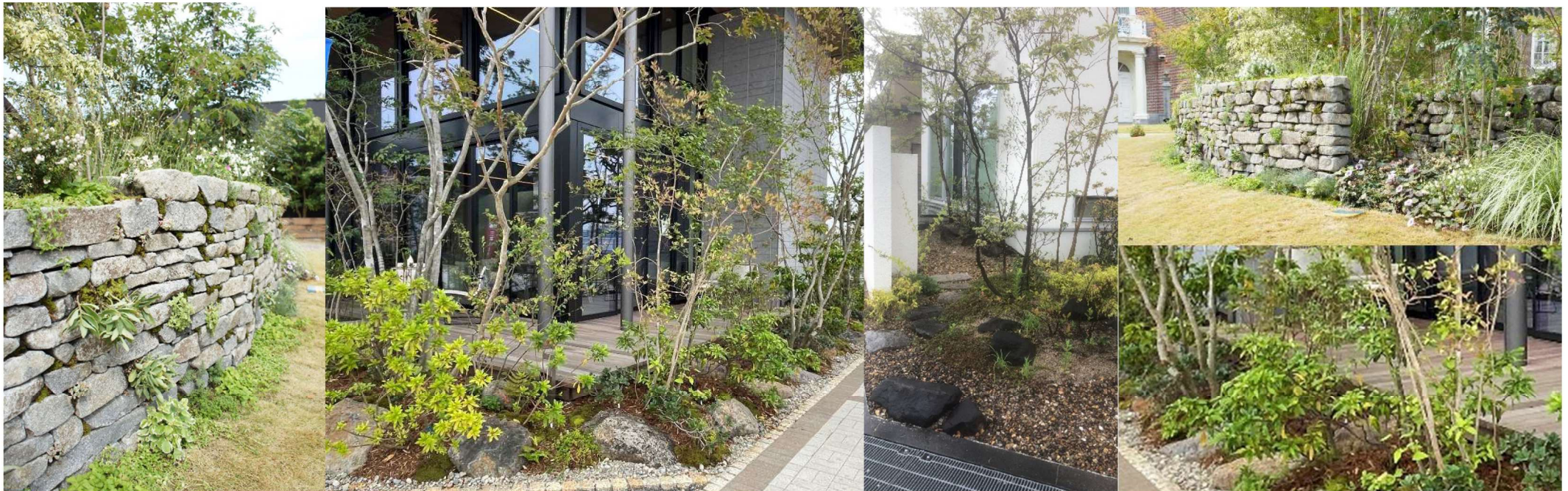


# 雑木が繋ぐナチュラルガーデン

ガーデンスペースは都会的なファサードと対比するような自然を感じられる憩いの空間。

内・外の間領域であるウッドデッキは室内からフラットに繋ぎ、部屋履きのままでも気軽に出られる。リビングダイニング、和室、寝室、どの部屋からでも緑が見えて自然を感じられる室内と繋がる庭。

地面をマウントさせて下草やコケ、大きさまざまな石を配置。視線の近い足元に重心を置くことで立体感のある景色をつくる。



建築主ご夫婦、お子様1人（長女）

- I. ちょっとした来客があっても車を寄せれるスペースがほしい。
- II. 緑に囲まれた四季を感じることができる空間にしてほしい。
- III. 和風平屋の建物と調和のとれた空間にしたい。
- V. 自然素材を中心に情緒ある空間にしたい。
- VI. リビングダイニングと寝室が繋がるデッキがほしい。



### ファサードエリア

アプローチは雑木林を抜けていくような自然あふれるデザインとした。舗装には自然石やコケを中心に使用し、四季を感じる山採り樹木で囲むように構成している。

### エントランスエリア

住まいの顔となる門扉には、サビ模様のタイルと自然石を使用したものを組み合わせ、重厚感がありつつも雑木林に馴染むものとした。また経年変化を楽しむことができる。

### パーキングエリア

駐車場のフロアは、植生用インターロッキングの間に砂利を敷き周辺の雑木デザインとの一体感を演出。常時駐車1台で来客時でも対応できる広さがある。

### ガーデンエリア

リビングダイニングに繋がるウッドデッキを設け、樹木に囲まれながら癒しの時間を過ごすことができる場所とした。また、ウッドデッキは寝室にも繋げ室内から庭を回遊できる同線としている。



- ◀植栽▶
- |              |                  |                |            |
|--------------|------------------|----------------|------------|
| ①ツバキ H=4.0m  | ⑪カシ H=2.0m       | ⑲ツバキ H=2.0m    | ⑳カシ H=3.0m |
| ②アサギ H=4.5m  | ⑫アサギ H=4.0m      | ㉑ヒメヤブ H=3.5m   | ㉒カシ H=3.5m |
| ③ササギ H=2.5m  | ⑬ツバキ H=1.0m      | ㉓ツバキ H=3.0m    | ㉔カシ H=3.5m |
| ④ヤマツツ H=1.0m | ⑭ツバキ H=2.5m      | ㉕ツバキ H=4.0m    |            |
| ⑤ツバキ H=5.0m  | ⑮ツバキ (株立) H=4.0m | ㉖ツバキ H=2.5m    |            |
| ⑥ツバキ H=3.5m  | ⑯ツバキ H=1.5m      | ㉗ツバキ H=5.0m×2本 |            |
| ⑦ツバキ H=1.0m  | ⑰ツバキ H=2.5m      | ㉘ツバキ H=4.0m    |            |
| ⑧ツバキ H=3.0m  | ⑱ツバキ H=5.0m      | ㉙ツバキ H=2.0m    |            |
| ⑩ツバキ H=2.0m  | ㉚ツバキ H=4.0m      | ㉛ツバキ H=1.5m    |            |
| ㉜ツバキ H=4.5m  | ㉝ツバキ H=4.0m      | ㉞ツバキ H=2.0m    |            |

- ◀照明▶ LIXIL
- ㉟: GND-G2型45°
  - ㊱: SSP-G2型15°
  - ㊲: SSP-G2型45°
  - ㊳: 0-ホトライト下配光型 H400 ｽﾀｲﾌﾟ 鏡面ﾀｲﾌﾟ
  - ㊴: GND-G3型45°
  - ㊵: ガｰｼﾞﾝホｰﾙﾗｲﾄ H400 ｽﾀｲﾌﾟ (ﾌﾞﾗｯﾄﾞﾗｲﾄﾞ ﾏﾝｸﾞ ﾏｲﾌﾟ)
  - ㊶: 0-ホトライト透過型 H400 ｽﾀｲﾌﾟ 鏡面ﾀｲﾌﾟ















MATERIAL IMAGE

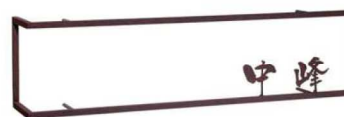
Livio [ai]  
リビオ®[ai]緑化80Pat.【植生用ブロック】



東洋石材/スレート・ラスト 400角



福彫/WDIR-102



Mies  
ミース™









MATERIAL IMAGE

GRANIS STONE

グラニストーン

■プレート 1200×600

モスブラック〈花崗岩〉 NEW

テールグレー〈花崗岩〉 NEW

クレストベージュ〈花崗岩〉



Wa's  
ワズロック

ビザン〈安山岩〉



砂利敷イメージ



SSP-G2/LIXIL



GND-G3/LIXIL



GND-G2/LIXIL



ローポールライト透過型丸形H400/LIXIL



ガーデンポールライトH400/LIXIL



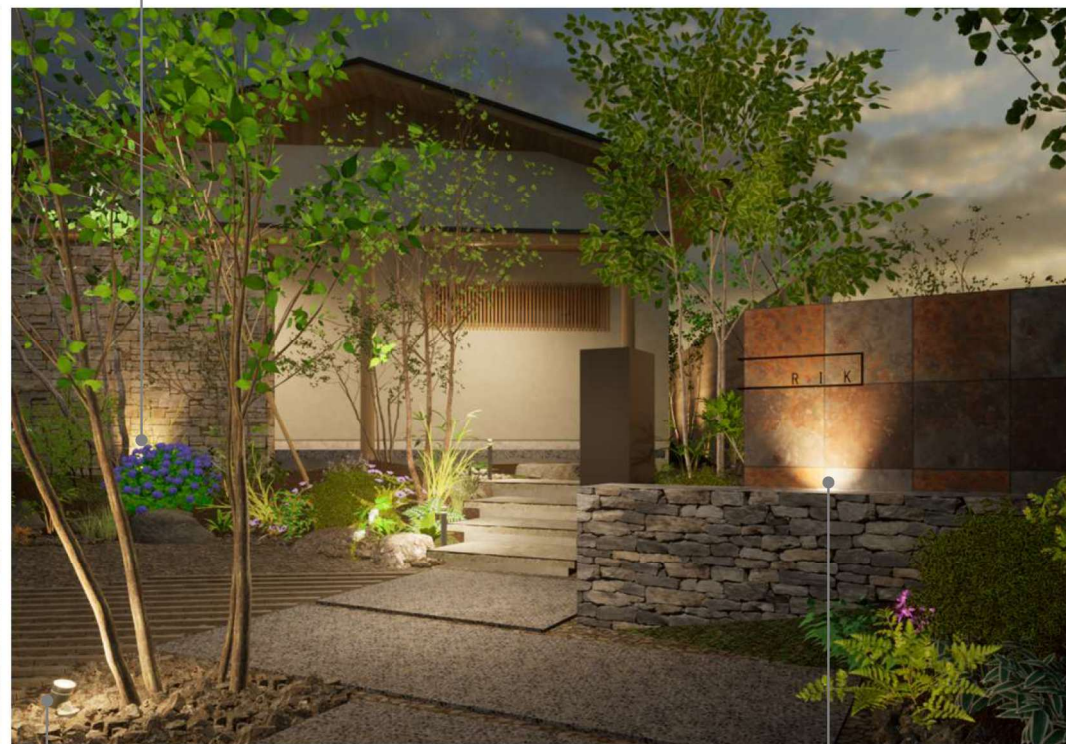




ローボールライト透過型丸形H400/LIXIL



GND-G3/LIXIL



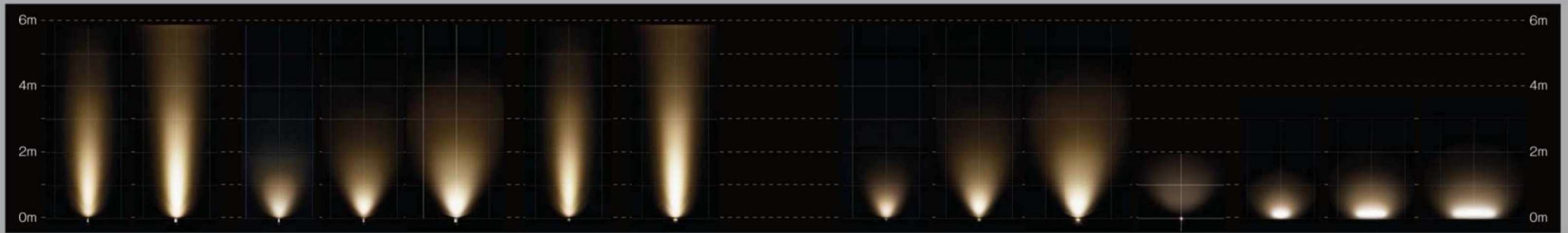
SSP-G2/LIXIL



GND-G2/LIXIL

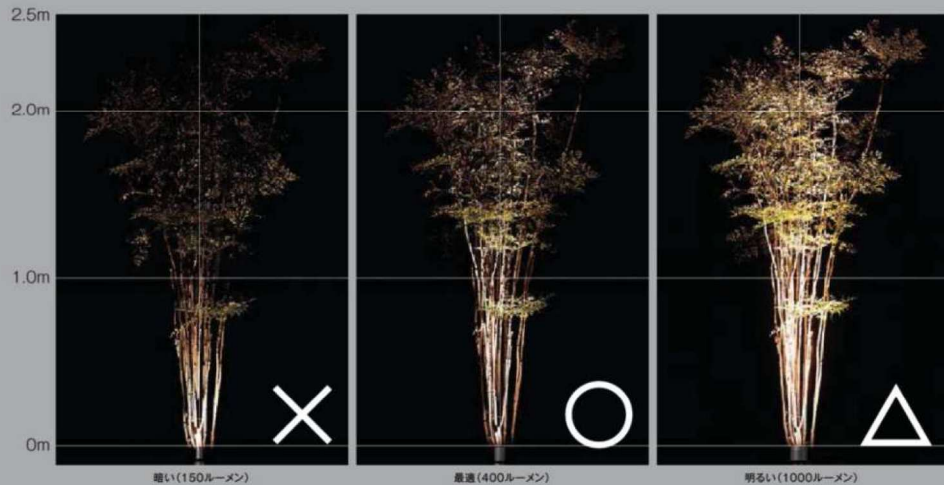






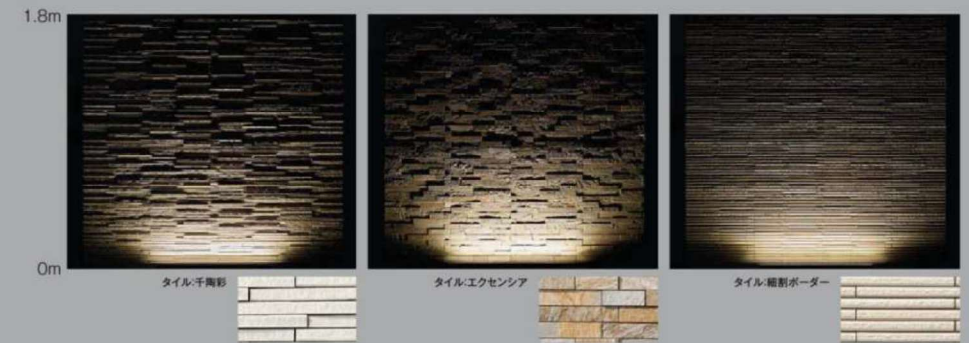
■美しい樹木のライトアップ (高さ2.5mの樹木をスパイクスポットライトで照らした場合)

幹が美しい株立ちの樹木は、狭角タイプの配光で幹に沿ってできるだけ真下から照らします。  
SSP-G2型の配光は、程よく幹の陰影を浮かせ上げるグラデーションとなり、光を透かす葉が印象的な美しい樹木のライトアップができます。



■美しい壁面のライトアップ (タイル壁をウォールバーライトで照らした場合)

凹凸のあるタイルや建物は、ウォールバーライトの配光で真下から照らします。(下段は壁から50mmの位置にウォールバーライトを設置)  
ウォールバーライトのシームレスな配光は、凹凸がつくり出す陰影を強調し、壁面の美しく豊かな表情をよりいっそう引き立てます。



壁面をライトアップする場合、同じ照明器具を使用しても対象となる壁の色(反射率の違い)によって光の広がり方に違いが生じます。



# 落葉樹木

～ 冬の葉を落とすもの ～



コナラ

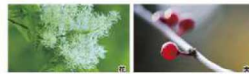
ドングリのなる木で秋には葉を赤く染めて紅葉が楽しめる。ドングリはその形を楽しんだり、クッキーなどにも使用できます。日光を好む樹木です。



アオダモ

北海道にも自生する寒さに強い樹種

涼しげな葉、白みがかった美しい花、秋の紅葉と、深山の魅力が詰まっている樹種です。耐寒性が素晴らしい。雪国でも育てられます。



ネジキ

水はけと通気性の良い土を好みます。水やりは土の表面が乾いてから行いましょう。萌芽力は強いですが、自然樹形を楽しむ為あまり剪定は必要ありません。



ヤマツツジ

山ツツジは木立のツツジの仲間では最も背丈が高くなる。花期は春で、落葉樹の芽吹きに合わせて展開する。



コハウチカエデ

丸みを帯びた葉が可愛い。モダンなコハウチカエデ

和にも洋にも、モダンテイストの庭にも馴染みやすく、お庭のシンボルツリーとしても人気が高まっています。



サルスベリ

鉢植えと地植えの根付くまでは、土が乾いたら水をたっぷりあげましょう。花が咲き終わったら、種をつけて体力を消耗しないように花がらを摘み取ってください。



ナツハゼ

黒い実と美しい花をつける、ブルーベリーの仲間です。秋でなく夏の時期に紅葉をみせてくれる。



クロモジ

鉢植えは土が乾いたら水をあげ、地植えの場合は不要です。土が濡れている時に水をやると根腐れを起こす恐れがあります。入夏から夏の間はほとんど不要です。



アオハダ

鉢植えにする場合は、根付いた後の水やりは不要です。剪定は葉腐れを防ぐため、剪定しを良くしたり日光が当たるようにする程度で十分です。



イロハモミジ

乾燥に弱いので水切れに注意し、葉が枯れようなら葉にも水をかけましょう。自然樹形を楽しむため強い剪定は不要で、邪魔な枝を切る程度で十分です。



ナンキンハゼ

土の表面が乾いてから水をたっぷりあげてください。強剪定にも耐えるので、大きすぎた場合は適度に剪定しましょう。



ツリバナ

地植えにするのが基本なので水やりはほとんど不要ですが、真夏の水切れには注意が必要です。落葉時期に、不要な枝を取り払ふようにしましょう。



## 落葉樹木 ～ 冬の葉を落とすもの ～



ヒメシャラ

乾燥に弱いので、夏に日照りが続くようなら水やりをしてください。剪定は落葉期に行います。自然に樹形が整う為、剪定する場合は必要最小限にとどめましょう。



エゴノキ

梅雨時に枝いっぱい白い花をつける。デッドウッドの枝は剪定し、夏の刈定などをするのに最適な品種。観が花がなく立派な木、人気が高いです。



ヤマボウシ

大きく枝を横に広げる樹形は美しく、庭木にする存在感があります。ヤマボウシは日本の気候風土に合うので、手間がかからずローメンテナンスで育てられます。



ヤマモミジ

日本の気候風土にあった植物です。秋には紅葉を楽しめます。水はけのよい土壌を好み、寒さや霜に強い性質があります。葉が落ちたらすぐに剪定時期です。



シラキ

地植えの場合は根付くまで水やりが必要です。鉢植えの場合は土を見ながら定期的に行います。自然樹形を楽しむために強剪定は避けましょう。



コナラ

ドングリになる木で秋には葉を赤く染めて紅葉を楽しめる。ドングリはそのまま楽しんだり、クッキーなどにも使用できます。日光を好む樹木です。



## 常緑樹木 ～ 冬の葉をつけているもの ～



ソヨゴ

赤い実がアクセント。視線を導く効果も。葉の緑色により、園にもよく馴染ませることができ、その名がぴったりと書かれます。冬にも深い緑の葉を保つため、(冬剪)も必要です。



ナンテン

地植えは根元に乾燥する時以外水やりは不要で、鉢は土が乾いたらあげましょう。木が若い時は剪定不要ですが、大きくなったら切り戻しや間引き剪定をします。



ハイノキ

樹が強く乾燥にやや弱いですが、地植えの場合は降雨のみで十分です。剪定に耐えますが、成長が遅く自然と樹形が整うのであまり手入れの必要が低いです。



ガクアジサイ

開花は5～7月で、開花期間はアジサイより長い。地植えは、半日以上日が当たり、水はけのよい場所を選んで植えます。



シラカシ

大きく育つため地植えにするのが難しくて、その場合は降雨のみで大丈夫です。上へ上へと成長するため、ちょうどよい高さになったら主幹の先を切りましょう。



アカマツ

適量になると枝が遠くまで伸び、水やりや剪定に注意しましょう。剪定は、新芽を損傷する芽摘みと、古い枝や葉を取り除く剪定を行います。





※下草はイメージとなります。  
季節に応じた入手可能なプランツを提案

セイヨウイワンテン	アスパラガス スプレングリー	ローズマリー	ローズマリー ウェストリンギア	ツルニチニチソウ	ラベンダー	ヒューケラ	シラン
オレガノ	アベリア ホープブレイス	ギボウシ	メギ	ブッドレア	ユキヤナギ	ロータス プリムストーン	シュウメイギク
コクチナシ	アステルバ	ハツコキカスラ	シンシュココモモ	ディコンドラ	トクサ	アジュガ	マホニア
ラムズイヤー	ホトトギス	エリカ カルーナ	アメジストセージ	ガウラ	タイム	ピバーナム ティヌス	ユーフォルビア
トサミズキ	ニューサイラン	パコバ コピア	宿根スターチス ヘレジー	フェスツカ グラウカ	コンボルプルス クネオルム	フランネルフラワー	ハギ
エリカ	エレモフィラ ニペア	ルリマツリ	ポリガラ・グランドフローラ	コルジリネ	カロライナジャスミン	カリフォルニアライラック	アフリカンアイズ

Image photo

メモ

-----

-----

-----

-----

-----

-----

-----

-----